

Для моделей TrendVision MR-700, MR-710, MR-715

Обновление прошивки с помощью карты памяти

1. Скачайте файл с прошивками.
2. Распакуйте и сохраните файлы:
 - **firmware.bin** – для прошивки с помощью карты памяти. Применяется, если в вашем устройстве установлена старая прошивка без SpeedCam.
 - **iro_update.bin** – для прошивки с помощью карты памяти. Применяется, если в вашем устройстве установлены предыдущие версии прошивки со SpeedCam.
 - **MR-7xx_VERxxxxxx.elf** – восстанавливающая прошивка при использовании программы DirectUSB. При обновлении прошивки с помощью карты памяти не используется.
3. Если не известна версия прошивки, скопируйте оба файла **firmware.bin** и **iro_update.bin** в корень карты памяти.
4. Проследите, что бы аккумулятор устройства был заряжен, или используйте внешнее питание.
5. Перед обновлением прошивки зайдите в меню регистратора и сделайте сброс настроек с помощью пункта "СБРОС НАСТРОЕК". Выключите регистратор.
6. Вставьте карту памяти в регистратор. Проследите, что бы в регистраторе была установлена только одна карта памяти с прошивкой. Вторую карту памяти извлеките из устройства.
7. Включите устройство кнопкой POWER или подайте внешнее питание.
8. На экране появится надпись "ОБНОВИТЬ ПРОШИВКУ?"
9. Кнопкой "<" выберите "О" или "ОК" (в зависимости от версии прошивки) и нажмите на кнопку REC.
10. Начнется процесс обновления прошивки. Не выключайте питание и не нажимайте кнопки. Длительность обновления прошивки 20-30 сек.
11. Если прошивка остановилась на пункте 6/6, нажмите на кнопку RESET. Если на экране появится надпись "ЗАВЕРШЕНО", нажмите на кнопку REC. Регистратор перезагрузится.
12. Включите питание. Если в вашем устройстве уже стояла предыдущая версия прошивки со SpeedCam, то процесс обновления прошивки закончен. Если вы устанавливаете прошивку со SpeedCam в первый раз, то регистратор предложит второй раз обновить прошивку с помощью файла **iro_update.bin**. Повторите процесс прошивки.
13. После окончания обновления прошивки сделайте сброс настроек с помощью пункта "СБРОС НАСТРОЕК".
14. Отформатируйте карту памяти в регистраторе.
15. Если в процессе прошивки прервалось внешнее питание или произошел другой сбой, прошивку можно восстановить с помощью специальной программы DirectUSB

Если в процессе прошивки прервалось внешнее питание или произошел другой сбой, прошивку можно восстановить с помощью специальной программы DirectUSB (описание ниже).

Обновление базы радаров и камер SpeedCam

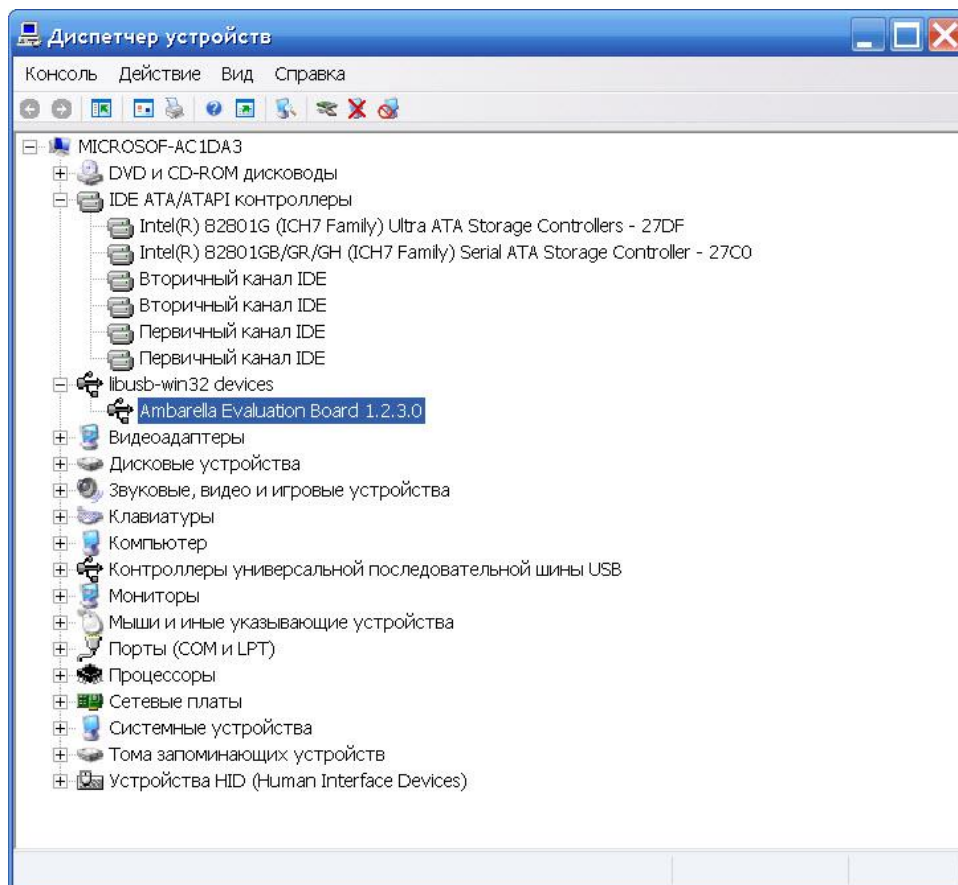
1. База данных радаров и камер постоянно меняется. Поэтому для правильной работы функции SpeedCam необходимо периодически обновлять базу. Версия базы данных обозначена во втором меню БАЗА ДАННЫХ.
2. База данных SpeedCam обновляется примерно раз в месяц. Скачать последнюю базу можно на сайте <http://trend-vision.ru>
3. Скачайте, распакуйте и скопируйте файл **data_XXXXX.bin** в корень карты памяти.
4. Проследите, что бы аккумулятор устройства был заряжен, или используйте внешнее питание.
5. Вставьте карту памяти в регистратор. Проследите, что бы в регистраторе была установлена только одна карта памяти с базой. Вторую карту памяти извлеките из устройства.
6. Включите устройство кнопкой POWER или подайте внешнее питание.
7. На экране появится надпись "ОБНОВИТЬ БАЗУ ДАННЫХ?"
8. Кнопкой "<" влево выберите "ОК" и нажмите на кнопку REC.
9. Начнется процесс обновления базы. Не выключайте питание и не нажимайте кнопки. Длительность обновления базы 30-60 сек.
10. После обновления на экране появится надпись «БАЗА ОБНОВЛЕНА». Нажмите на кнопку REC, регистратор перезагрузится. База данных обновлена.

Восстановление прошивки с помощью программы DirectUSB

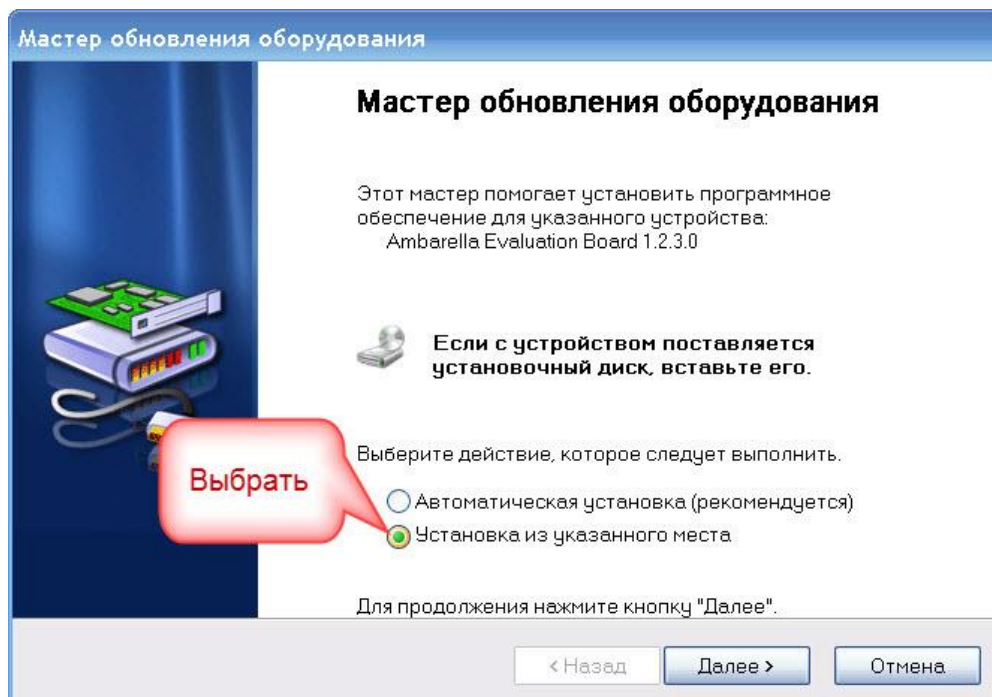
1. Восстановление прошивки необходимы в следующих случаях:
 - Устройство не включается. Возможно, прошивка «слетела» из-за внешних воздействий (холод, перегрев, скачки напряжения, мощные электромагнитные помехи, статическое электричество и т.д.)
 - Устройство зависает, останавливает запись. Возможно, прошивка установилась «криво».
 - Неудачная прошивка с помощью карты памяти.

Программа DirectUSB позволяет полностью очистить память устройства и заново установить прошивку.

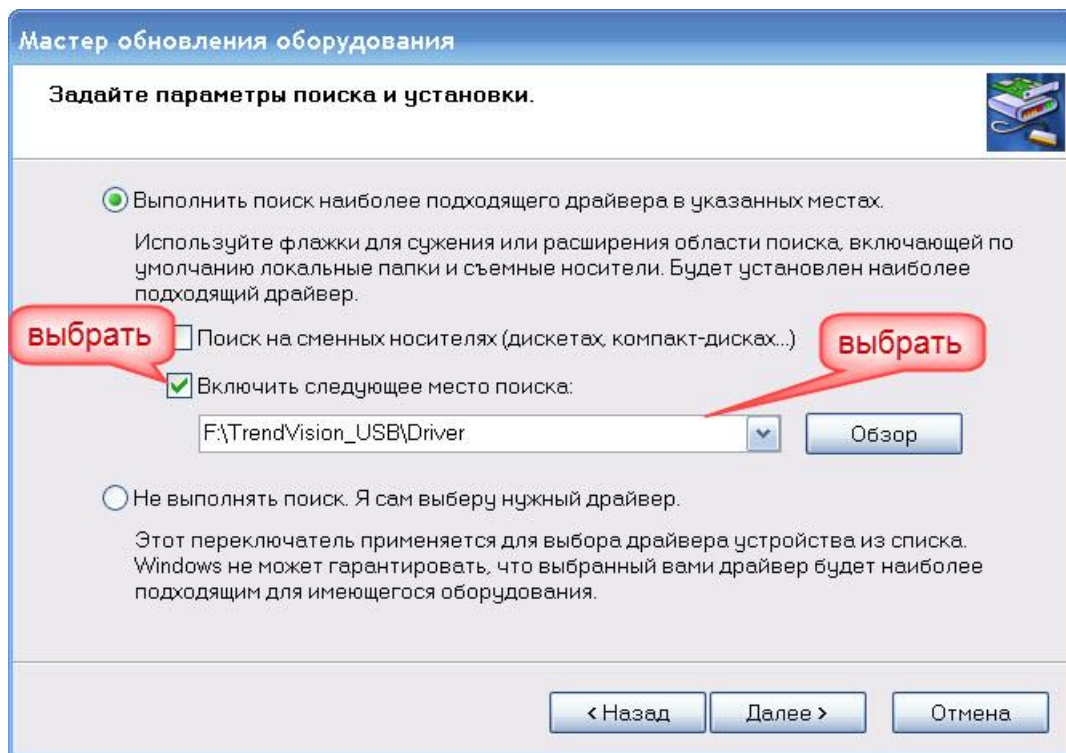
2. Программа DirectUSB работает под ОС Windows XP, Windows 7, Windows 8, Windows 10.
3. **Для ОС Windows 8 и 10 необходимо отключить проверку цифровой подписи драйверов и возможно, устанавливать драйвера вручную.**
4. Скачайте, сохраните и распакуйте папку с программой. Программа не требует установки, просто сохраните распакованную папку TrendVision_USB на жестком диске своего компьютера.
5. Сохраните на ПК файл восстанавливающей прошивки для вашей модели регистратора (**файл с расширением .elf**, например MR-7xx_VERxxxxxxxxxx.elf).
6. Подключите видеорегистратор к ПК с помощью кабеля microUSB-USB.
7. Нажмите и удерживайте две кнопки: RESET (правая скрытая кнопка) и REC (вторая кнопка слева).
8. Отпустите кнопку RESET.
9. Компьютер определит новое устройство и самостоятельно установит драйвера. Для Windows 8 и 10 иногда необходимо устанавливать драйвера вручную.
10. Откройте диспетчер устройств и проверьте правильность установки нового устройства AmbarellaEvaluationBoard 1.2.3.0:



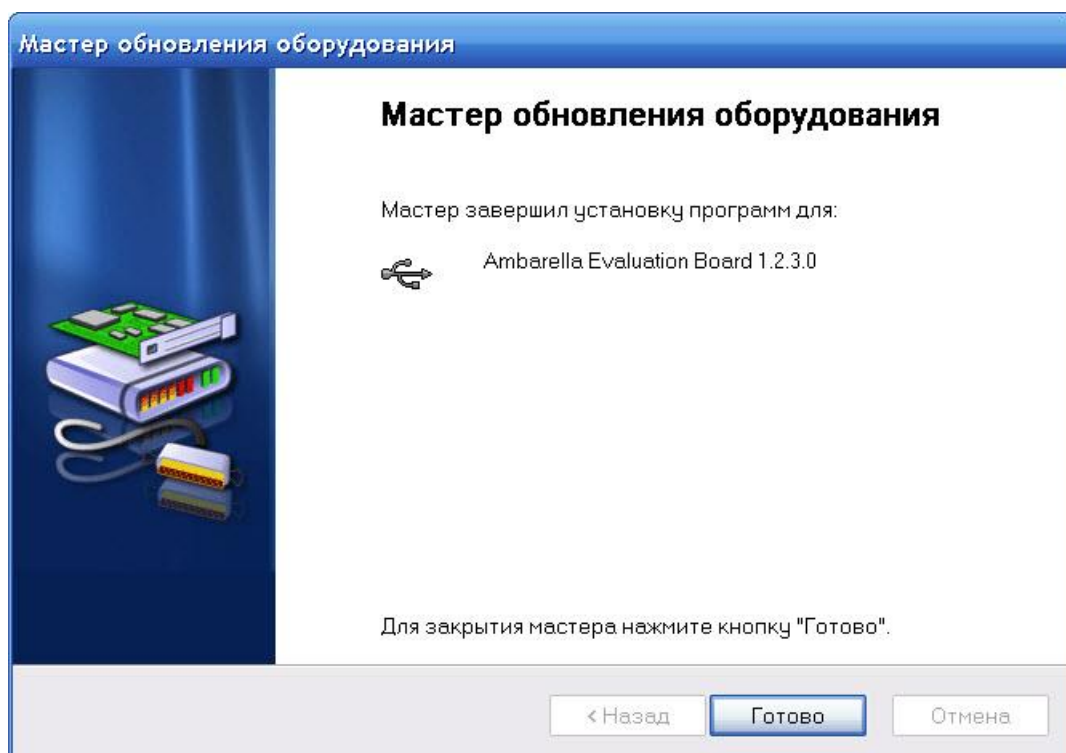
11. Если устройство определилось в диспетчере устройств (в независимости установились драйвера или нет), можно отпустить кнопку REC.
12. Если драйвера не установились, необходимо установить их вручную. Для этого в диспетчере устройств выберите новое устройство. Нажмите на правую кнопку мыши, «обновить драйвера». Выбрать пункт «Установка из указанного места» и нажать на кнопку «Далее».



13. Выберите пункт «Включить следующее место поиска». Выберите место, где хранится сохраненная папка **TrendVision_USB/Driver** и нажмите на кнопку «Далее».



14. Мастер обновления оборудования должен установить драйвер.

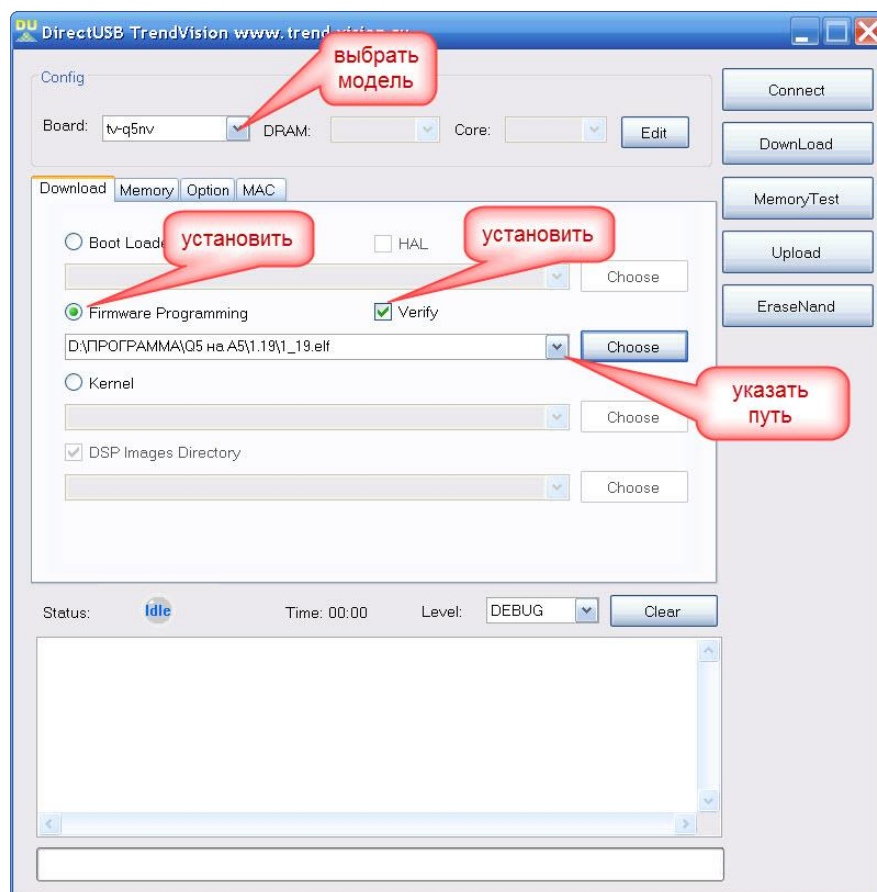


15. Еще раз проверьте в диспетчере устройств правильность установки AmbarellaEvaluationBoard 1.2.3.0.

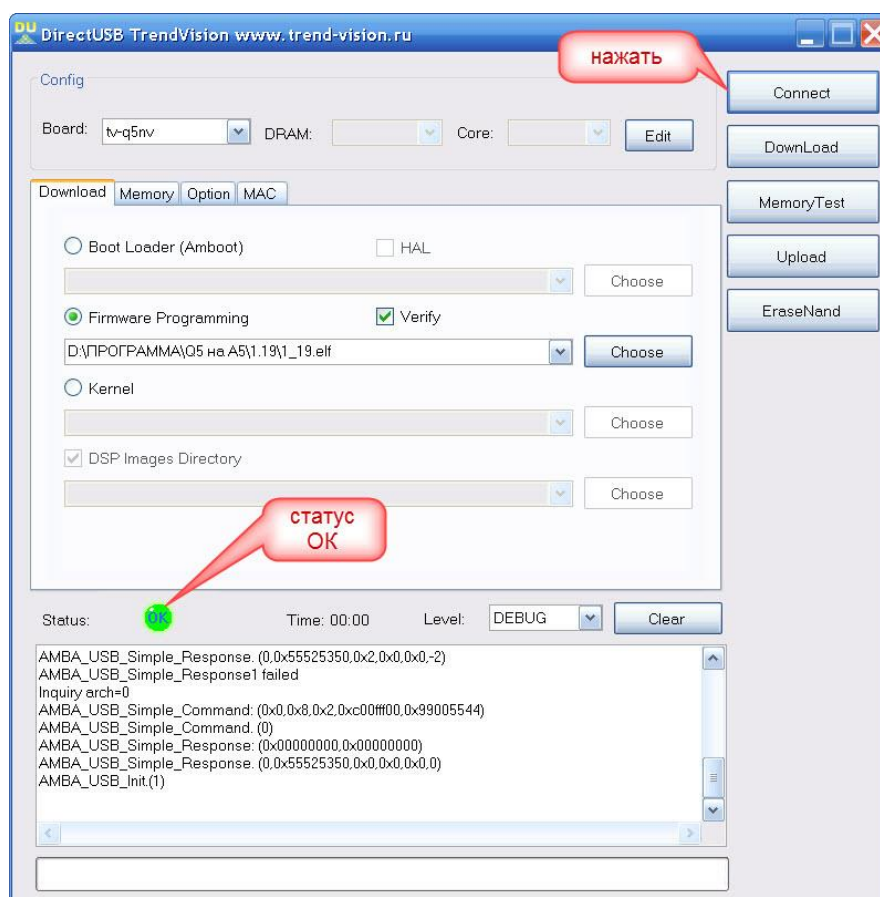
16. После установки драйверов, запустите программу DirectUSB.exe.

17. В окне **Board** выберите модель вашего регистратора (MR-700_ver.). Установите галочки **Firmware** и **Verify**. В окне **Choose** выберите путь к файлу прошивки.

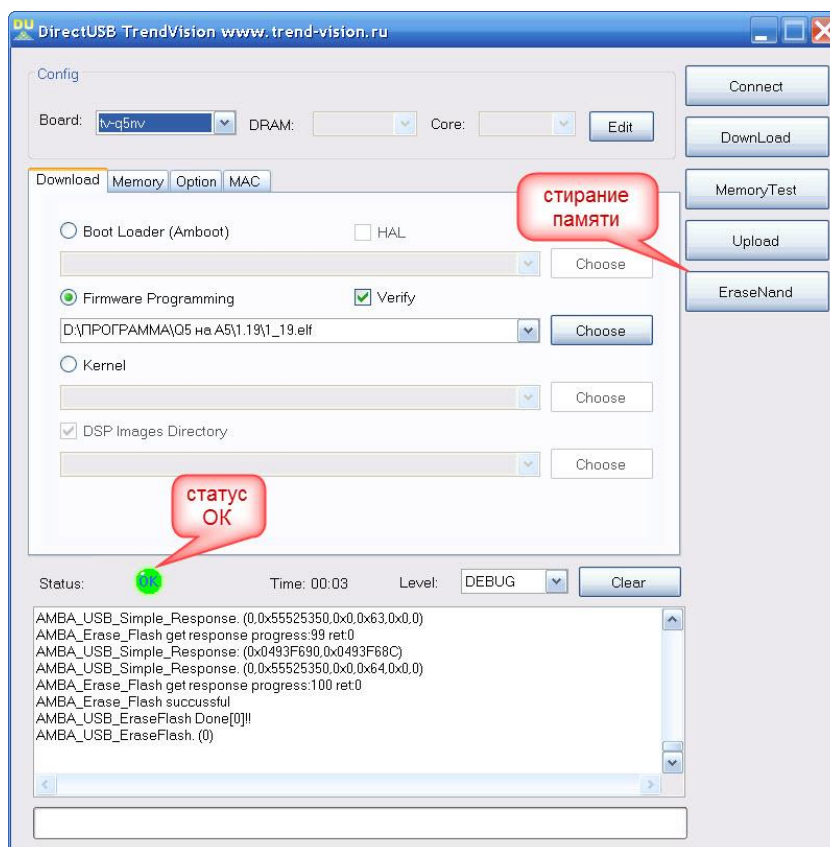
ВНИМАНИЕ: Файл прошивки должен иметь расширение ".elf"



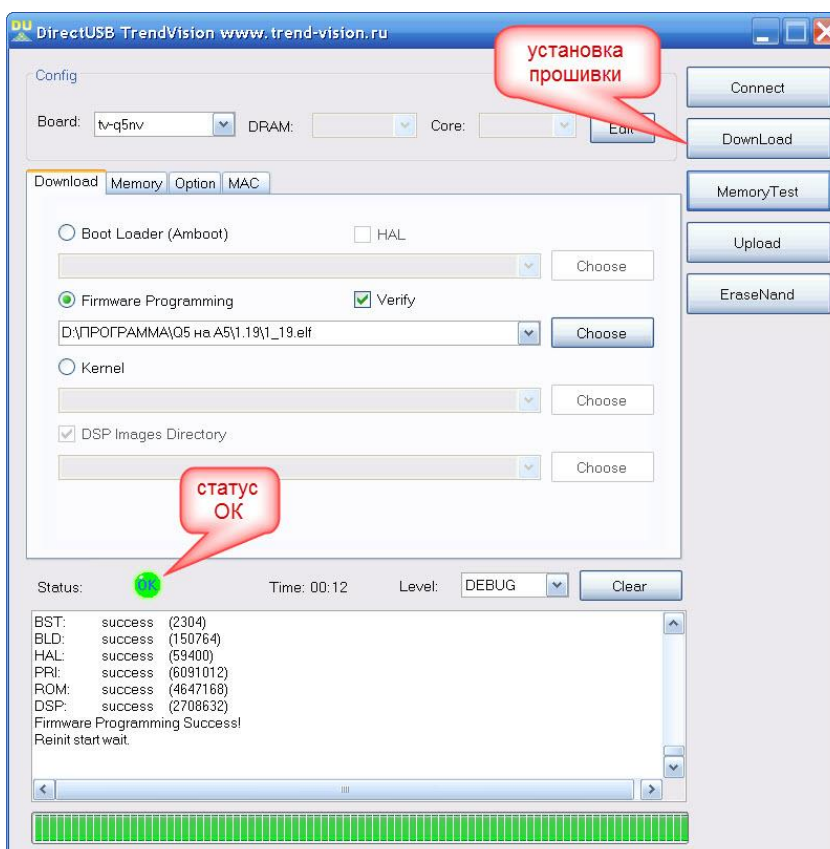
18. Нажмите на кнопку **Connect**. Если соединение с программой произошло успешно, индикатор **Status:OK** и окрасится в зеленый цвет.



19. Перед прошивкой необходимо очистить NAND-память регистратора. Нажмите на кнопку **EraseNand**. В случае успешного очищения памяти индикатор **Status:OK** и окрасится в зеленый цвет.



20. Для загрузки прошивки необходимо нажать на кнопку **Download**. В случае успешной установки прошивки индикатор **Status:OK** и окрасится в зеленый цвет.



21. Отсоедините видеорегистратор от компьютера и **ОБЯЗАТЕЛЬНО** нажмите на кнопку **RESET**.
22. Войдите в меню регистратора и **ОБЯЗАТЕЛЬНО** сделайте сброс на заводские установки "СБРОС НАСТРОЕК".
23. Перезагрузите регистратор (выключить и включить питание).
24. После восстановления, установите последнюю прошивку с помощью карты памяти и обновите базу данных радаров.